



नेपाल इन्स्योरेन्स कम्पनी लिमिटेड
Nepal Insurance Company Limited



भगत विष्ट - अध्यक्ष



निर्मला मानन्धर -नि. महा-प्रबन्धक



जयन्द्र बहादुर श्रेष्ठ -मुख्य-प्रबन्धक

५५औं वार्षिक प्रतिवेदन तथा वासलात
(आ.व. २०५९/२०६०)
55th Annual Report & Balance Sheet
(2002-2003)

नेपाल इन्स्योरेन्स कम्पनी लिमिटेडको
५५औं वार्षिक साधारण सभामा संचालक समितिको तर्फबाट
अध्यक्ष श्री भगत विष्टद्वारा प्रस्तुत
प्रतिवेदन

आदरणीय शेयरधनी महानुभावहरु ,

आज यस कम्पनीको ५५औं वार्षिक साधारण सभामा भाग लिन पाल्नु भएका सम्पूर्ण शेयरधनी महानुभावहरुलाई संचालक समिति तथा आफ्नो तर्फबाट हार्दिक स्वागत एवं अभिवादन गर्दछु । यस वर्ष पनि विभिन्न व्यवहारिक कठिनाईको कारण यो साधारण सभा समयमा गर्न नसकेको व्यहोरा बिनम्र अनुरोध गर्दै आगामी वर्षको वार्षिक साधारण सभा यथाशक्य चाँडै गर्ने प्रण गर्दछु । अब म कम्पनी ऐन २०५३ को प्राबधान अनुरूप संचालक समितिका तर्फबाट आ.व. ०५९/६० को वार्षिक प्रतिवेदनका साथै वासलात, नाफा नोक्सान हिसाब र नगद प्रवाहको विवरण यहाहरु समक्ष प्रस्तुत गर्न अनुमति चाहन्छु ।

बिगत वर्षको कारोबारको सिंहावलोकन

गत आ.व. ०५८/५९ मा रु कुल बीमा प्रिमियम संकलन भएकोमा आ.व.०५९/६० मा १५.९५ प्रतिशतले बृद्धि भई रु.१६,६८,२२,२६८।- कुल बीमा प्रिमियम आर्जन गर्न सफल भएका छौं । उपरोक्त बमोजिम आर्जन भएका बीमा प्रिमियम तथा बृद्धि दर एयचतायष्य हिसाबले निम्नानुसार भएको व्यहोरा जानकारी गराउंदछु ।

रु मा

Portfolio	आ.ब. ०५८।५९	आ.ब. ०५९।६०	बृद्धि दर %	संकलित प्रिमियम %
अग्नी बीमा	७,५२,८५,९९२।-	६,९०,२७,९०७।-	(८.३२)	४९.३७
बिबिध बीमा	२,२३,०९,९९७।-	३,७६,९४,८९३।-	९२९.८९	२२.६०
सामुद्रिक बीमा	४६,३९,८६५।-	३९,९३,३३९।-	(९५.५२)	२.४५
मोटर बीमा	४,५९,५९,४४५।-	५,३८,५६,९०५।-	९९.०९	३२.२८
ठेकेदार जोखिम बीमा	९७,०७,३९३।-	२३,३०,९९२।-	३६.५२	९.४०
जम्मा	९४,३८,७०,४९८।-	९६,६८,२२,२६८।-	९३.७५	९००

राष्ट्रिय तथा अन्तर्राष्ट्रिय स्थितिबाट कम्पनीको कारोबारमा परेको असर

विगत वर्षहरूमा भैं आ.ब. ०५९/६० मा पनि राष्ट्रिय तथा अन्तर्राष्ट्रिय क्षेत्रमा शान्ति सुरक्षामा खासै सुधार आउन सकेन । त्यसैले यस आ.ब.मा पनि देशको अर्थतन्त्र, वित्तीय, उद्योग र बाणिज्य क्षेत्र लगायत होटल, यातायात, पर्यटन क्षेत्रहरू प्रतिकूल प्रभावबाट अछुतो रहन सकेन । बैकिङ्ग क्षेत्रको कर्जा प्रवाहमा उल्लेख्य बृद्धि नभएको कारण बैकहरूको कर्जा लगानीमा निर्भर रहनु पर्ने बीमा बजारको क्षेत्र संकुचित बन्दै गएको छ भने अर्कोतिर बीमा व्यवसाय तीव्र प्रतिस्पर्धात्मक हुँदै गैरहेको छ । आतंकको विगबिगको कारण पुनर्बीमा बजार भनभन असहज बन्दै गएको अवस्थामा कम्पनीलाई प्राप्त हुने पुनर्बीमा कमिशनको प्रतिशत कम हुँदै जानु तथा लगानीमा पाउने ब्याज दरमा-हास आउनु , हुलदंगा, द्वेषपूर्ण कार्य तथा आतंकवाद जोखिम बापतको सम्पूर्ण प्रिमियम आकस्मिक बीमा कोषमा जम्मा गर्नु पर्ने र सो को कुनै कमिशन समेत प्राप्त नहुदा कम्पनीको मूनाफामा प्रत्यक्ष असर पुग्न गएको छ । यस्तो विषम परिस्थितिको बावजुद पनि कम्पनीले आ.ब. ०५९/६० मा उपरोक्त बमोजिमको बीमा प्रिमियम संकलन गर्न सफल भएका छौ ।

चालु वर्षको उपलब्धि र भविष्यका सम्बन्धमा संचालक समितिको धारणा

आ.ब. ०६०।६९ मा रु.९९,३९,७७,०००।-बीमा प्रिमियम संकलन गर्ने लक्ष्य रहेकोमा २०६० साल श्रावण ९ गतेदेखि २०६९ जेष्ठ मसान्तसम्म ९९ महिनाको कारोबारलाई दृष्टिगत गर्दा आ.ब.०५९/६० को सोहि अवधिमा संकलित बीमा प्रिमियम रु ९५,०९,३५,०००।-को तुलनामा आ.ब.०६०।६९ मा ९४.९२ प्रतिशतले बृद्धि भई रु.९७,९३,३०,०००।- बीमा प्रिमियम संकलन भएको व्यहोरा जानकारी गराउन चाहन्छु । यो सफलताको मूल आधार नै ग्राहकहरूको विश्वास तथा कर्तव्यनिष्ठ कर्मचारीहरूको लगनशीलताले भएकोले हो । यसैले कर्मचारीहरूको दक्षता र कार्य कुशलता वढाउन स्वदेश तथा विदेशमा तालिममा पठाउने कार्यलाई निरन्तरता दिदै आएका छौ ।

आ.ब. २०६०/०६९ मा कम्पनीको व्यवसाय बृद्धि र विस्तार गर्ने विषयमा संचालक समिति, प्रधान कार्यालयका प्रबन्धक तहसम्मका कर्मचारीहरू, शाखा तथा सम्पर्क कार्यालयहरूका कार्यालय प्रमुख लगायत सम्पूर्ण विकास अधिकृतहरूलाई सहभागी गराई ९ दिने अन्तरक्रिया कार्यक्रम आयोजना गरेका थियौ । जुन कार्यक्रम कम्पनीको लागि एकदमै उपलब्धीपूर्ण रह्यो । आगामी दिनहरूमा पनि यस प्रकारका अन्तरक्रिया कार्यक्रमलाई निरन्तरता दिने सोचाई रहेको छ ।

आ.ब. ०६०/०६९मा सिद्धार्थनगर (भैरहवा) मा एक संकलन केन्द्र खोलि सकेको व्यहोरा जानकारी गराउदछौ । यस वर्ष कम्पनीको धर्मपथस्थितको जग्गामा भवन निर्माण गर्ने योजना रहेको व्यहोरा जानकारी गराउदछौ ।

आ.ब. ०५९/६० मा शंकास्पद आसामी बापत रु ९७,००,०००।-व्यवस्था गरिएको छ ।

गत वर्षसम्म प्रधान कार्यालयमा मात्र सीमित कम्प्युटर प्रणालिलाई यस वर्षदेखि सम्पूर्ण शाखा तथा सम्पर्क कार्यालयहरूमा बिस्तारित गरिसकेकोहुदा आ.ब. ०६९/६२ देखि काममा सरल र सुगम भई लेखाहरू समयमा तयार गर्न सक्ने आशा लिएका छौ ।

औद्योगिक तथा व्यवसायिक सम्बन्ध

कम्पनीले बीमा समिति, बीमा कम्पनीहरु, पूनर्बीमा कम्पनीहरु, नेपाल राष्ट्र बैंक, नेपाल बैंक लि., विकास बैंक लगायत अन्य बाणिज्य बैंकहरु तथा वित्त संस्थाहरु, नेपाल स्टक एक्सचेन्ज लि., कम्पनी रजिष्ट्रारको कार्यालय, धितोपत्र बोर्ड तथा समस्त ग्राहकवर्गहरुसंगको सुमधुर सम्बन्धलाई कायम राख्दै आएका छौं ।

संचालक समितिमा भएको हेरफेर र सो को कारण

यस वर्ष संचालक समितिमा केही हेरफेर भएको छ । नेपाल बैंक लि. बाट मनोनित संचालक श्री श्रीकृष्ण थापाको सट्टामा श्री निर्मल कुमार बराल मनोनित भै आउनु भएको छ । गत वर्षको ५४औं वार्षिक साधारण सभामा भएको संचालक समितिको सदस्यहरुको निर्वाचनबाट क्रमशः श्री भागवतकृष्ण श्रेष्ठ, श्री विजयकृष्ण श्रेष्ठ तथा श्री सत्यनारायण मानन्धर निर्वाचित हुनु भएको व्यहोरा स्मरण गराउन चाहन्छु । यसरी समय समयमा कम्पनीको संचालक समितिको सदस्य रहनु हुदा कम्पनीको उत्तरोत्तर प्रगतिको लागि सहयोग पुऱ्याउनु हुने पूर्व संचालकहरुलाई यसै अवसरमा धन्यवाद दिन चाहन्छु ।

कारोबारमा असर पर्ने मुख्य कुराहरु

यस आ.व.मा पनि गत आ.व मा जस्तै देशको शान्ति सुरक्षामा सुधार नआएको कारण उद्योग, बाणिज्य एवं आर्थिक क्षेत्रमा शिथिलता कायम नै रहेको छ । त्यसमाथि लगानीमा ब्याज दर गत वर्ष भन्दा पनि घट्दो क्रममा रहेको तथा श्री ५ को सरकारले बीमा कम्पनीहरुलाई लगाउदै आएको आयकरको दरमा बृद्धि गरिएको आदि कारणले बीमा व्यवसायमा त्यसको प्रत्यक्ष असर पर्न गएको छ ।

लेखापरीक्षण प्रतिवेदनमा कुनै कैफियत भए सोमा निजको प्रतिक्रिया

लेखापरीक्षण प्रतिवेदनमा कुनै प्रतिकूल प्रतिक्रिया उल्लेख भएको छैन ।

मुनाफा बाँडफाँट गर्न सिफारिश गरिएको प्रतिशत

कम्पनीले आ.व. ०५९/६० को कारोवारबाट प्राप्त कुल मुनाफा रु. ३,१९,७९,०३५।५८ मध्ये कर्मचारी बोनस बापत रु. ३१,९७,९०३।५६, आयकर बापत रु. ८०,७०,२७६।६० र विगत वर्षको आयकर रु. ३६,०४३।२३ गरी बाँकी रहेको मुनाफा रु. २,०६,७४,८५२।९९ मध्ये रु. २८,८९,५४३।९७ साधारण जगेडा कोषमा सारी बाँकी रकम रु. १,७७,८५,२६८।२२ मा आ.व. ०५८/५९ को बासलातमा सारिएको मुनाफा रु. १४,५८,२४०।०३ समेत जम्मा रु. १,९२,४४,५०८।२५ मध्ये चुक्ता पूँजीको १०% ले हुने लाभाँस रु. ७८,९९,८७०।- वितरण गरी बाँकी रु. १,१३,४४,६३८।२५ बासलातमा सारिएको छ ।

लाभांश वितरण

आ.व. ०५९/६० को अन्तरिम लाभांशको रुपमा ७.५ प्रतिशत र पछि २.५ प्रतिशत गरी जम्मा १० प्रतिशत अन्तरिम लाभांश वितरण भैसकेको हुदा सोहि १० प्रतिशत अन्तरिम लाभांशलाई यस आ.व. को अन्तिम लाभांशको रुपमा हिसाब मिलान गर्ने प्रस्ताव गरेका छौं । यस सभाबाट यस प्रस्तावको अनुमोदन हुने नै छ भन्ने आशा तथा विश्वास लिएका छौं ।

बीमा समितिको निर्देशानुसार सबै निर्जीवन बीमा कम्पनीहरुले २०६० श्रावण १ गतेदेखि २०६५ साल आषाढ मसान्तसम्ममा चुक्ता पूँजी रु १० करोड पुऱ्याउनु पर्ने भएको छ । उक्त निर्धारित चुक्ता पूँजी रु १० करोड नपुऱ्याई आ.व. ०६०/६१ देखि लागू हुने गरि कुनै लाभांश वितरण नगर्न समेत निर्देशन भएकोले यथाशिघ्र रु १० करोड चुक्ता पूँजी पुऱ्याउने हामी प्रयासरत छौं ।

जगेडा कोष

उपरोक्त बमोजिम कर्मचारी बोनस, आयकर, लाभांश वितरण पश्चात् बांकी रहेको रु १,२०,९४,२१०।३९ मध्ये रु २८,८९,५४३।९७ साधारण जगेडा कोषमा सारिएको छ। यस अनुसार साधारण जगेडा कोषमा चुक्ता पूजा बराबर रु. ७,८९,९८,७००।- र पूँजीगत जगेडा कोषमा रु १,४४,३२५।- गरी जम्मा रु ७,९९,४३,०२५।- जगेडा कोष हुन पुगेको छ।

कम्पनीका महाप्रबन्धक श्री गौरीशंकर चौधरीले मिति २०६१ साल जेठ ४ गतेबाट आफ्नो पदबाट राजीनामा दिई रिक्त हुन आएको सो पदमा हाललाई कम्पनीका नायब महाप्रबन्धक श्री निर्मला मानन्धरलाई निमित्त महाप्रबन्धक मुकरर गरैका छौं। निकट भविष्यमा रिक्त महाप्रबन्धक पदको पूर्ति गर्ने व्यवस्था गर्नेछौं।

धन्यवाद ज्ञापन

अन्तमा यस कम्पनीको प्रगतिमा निरन्तर सहयोग पुर्याउनु हुने शेयरधनी महानुभावहरु, श्री ५ को सरकारका सम्बन्धित निकायहरु, बीमा समिति, नेपाल बैंक लि. लगायत सम्पूर्ण बाणिज्य बैंकहरु, विकास बैंकहरु तथा वित्त कम्पनीहरु एवं ग्राहकबर्गहरुमा हार्दिक धन्यवाद एवं कृतज्ञता ज्ञापन गर्दछु। यसै अवसरमा कम्पनीका ईमान्दार तथा कर्तव्यनिष्ठ कर्मचारीहरुलाई पनि धन्यवाद दिन चाहन्छु। आजको यस सभालाई सफल पार्न उपस्थित सम्पूर्ण शेयरधनी महानुभावहरुमा पुनः हार्दिक आभार व्यक्त गर्दछु। शेयरधनी महानुभावहरुबाट आजको विषय सूचिहरु उपर आवश्यक छलफल गरी रचनात्मक सल्लाह एवं सुझावहरु पाउने अपेक्षाका साथ यो प्रतिवेदन टुंग्याउने अनुमति चाहन्छु।

धन्यवाद ।

२०६१ भाद्र २७ गते

वासलात

पूँजी तथा दायित्व

२०५८/२०५९

२०५९/२०६०

१५,००,००,०००	अधिकृत पूँजी रु.१०० दरको १५,००,००० कित्ता साधारण शेयर	१५,००,००,०००
१०,००,००,०००	जारी पूँजी रु.१०० दरको १५,००,००० कित्ता साधारण शेयर (गत वर्ष रु.१०० दरको १०,००,००० कित्ता साधारण शेयर)	१५,००,००,०००
७,८९,९८,७०० १७,७५२	चुक्ता पूँजी रु.१०० दरको ७८९,९८७ कित्ता साधारण शेयर	७,८९,९८,७००
	बोनस शेयर व्यवस्था (शेयरमा परिणत हुन बाँकी)	१७,७५३
७,६९,०९,९५६	जगेडा	७,९९,४३,०२५
१,४४,३२५	साधारण जगेडा	७,८९,९८,७००
	पुँजीगत जगेडा	१,४४,३२५
१,८२,४८,०४९	असमाप्त जोखिम बापत जगेडा	३,००,९४,८५६
२९,२८,७२५	अग्नी बीमा	७७,०३,५०९
१९,२५,५२२	विविध बीमा	५५,२५,५२०
२,२६,२५,७२२	सामूहिक बीमा	१७,६७,५४३
३,५७,२७९	मोटर बीमा	१,४८,९२,६३८
३,७८,०२,९७९	ठेकेदार जोखिम बीमा	२,८५,६५४
९,६८,४०,३४३	सूचित अनुमानित दावी दायित्व	३,०३,९६,०२७
७८,९९,८७०	व्यवस्था तथा दायित्व	२९,६३,३६,४४४
१४,५८,२४०	लाभांश व्यवस्था	७८,९९,८७०
३४,४५,५६,६५४	नाफा नोक्सान हिसाव	१,९३,४३,६३८
		४५,४२,३०,३९३

२०५८/२०५९

सम्पति तथा जायजेथा

२०५९/२०६०

१,०८,५३,५४६	स्थिर सम्पति	१,०६,९७,५४५
	लगानी	१५,८३,५०,०००
४,९३,६०,०००	राष्ट्रिय बचत पत्र	५,२८,५०,०००
१९,५९,५०,०००	मुद्दती खाता	१०,५५,००,०००
४,३९,९२,४३२	शेयरमा लगानी (अनुसूची "घ" वमोजिम)	४,२६,५३,७५५
१९,०५,४९५	प्राप्य व्याज	१६,४५,०५६
	आसामि बाकी धरौटी पेशकी	२०,२९,६९,४०२
७५,८५,७४२	क्लियरिङ्ग	५७,३०,४३६
७,०३,५५,६७३	विविध	१८,४४,४८,४०६
२,५८,२४८	अन्य धरौटी	२,६७,२४८
९०,२०,५६४	कर्मचारी कर्जा	१,९७,२३,३९२
	दायित्व बापत लगानी	१,७७,००,०००
६,००,०००	कर्मचारी कल्याणकारी कोष मु.हि.	६,००,०००
१,६६,००,०००	कर्मचारी संचयकोष मुद्दती	१,७९,००,०००
१,५०,४४३	प्राप्य व्याज(संचयकोष)	१,४४,२४३
	बैंक तथा नगद मौज्जात	२,०८,०७,३९२
१,८६,३८,९४२	चलती खाताहरु	२,०८,९६,९६६
८५,६४९	नगद	५३,३४६
३४,४५,५६,६५४		४५,४२,३०,३९३

नाफा नोक्सान

२०५९ साल श्रावण १ गते देखि २०६० साल अषाढ ३२ गते सम्मको नाफा नोक्सान हिसाब

२०५८/०५९	खर्च	२०५९/०६०	२०५८/०५९	आम्दानी	२०५९/०६०
१२,८३,१९५	हास कट्टी(अनूसुची "ख" बमोजिम)	१२,३५,६१०		वीमा हिसावबाट बचत	२,९५,४१,४२२
	वीमा हिसावबाट नोक्सान	६९,५७,१३५	२,९७,५०,७०७	अग्नी वीमा	२,१८,१८,३८४
४०,५८,४५९	मोटर वीमा	६९,५७,१३५	७०,०८,१३६	विविध वीमा	६५,५४,७१९
३,१२,७२१	सामुन्द्रीक वीमा	-		सामुद्रिक वीमा	७,८०,६१९
४,९५,२१७	ठेकेदार जोखिम वीमा			ठेकेदार जोखिम वीमा	३,८७,७०९
१८,६६,७१८	शेयर लगानीमा नोक्सानी	१३,३८,६७७		लगानीमा व्याज	१,३४,६७,६८९
४६,००,०००	शंकास्पद आसामी व्यवस्था	१७,००,०००	६५,६७,०३०	राष्ट्रिय बचत पत्र (कर मुक्त)	५३,८५,७०५
१०,३२,७०९	विपेश भूलक वापत व्यवस्था	८,१०,६३२	६८,३४,८४३	मुद्दती	८०,८१,९८४
३८,१६,१५६	कर्मचारी बोनस	३१,९७,९०३	११,७०,५७६	क्लियरिङ	७,१४,४४१
३,४३,४५,४०२	नाफा	२,८७,८१,१३२	३,०४,८४९	अन्य आम्दानी	२,९७,५३७
५,१८,१०,५७७		४,४०,२१,०८९	१,७४,४३६	शेयर लगानीमा लाभांश	
			५,१८,१०,५७७		४,४०,२१,०८९

नाफा नोक्सान बाँडफाँड हिसाब

२०५८/०५९	खर्च	२०५९/०६०	२०५८/०५९		२०५९/०६०
१,०३,२७,०९०	आयकर व्यवस्था	८१,०६,३२०	३,४३,४५,४०२	माथिबाट सारेको नाफा	२,८७,८१,१३२
३८,७८,८१२	विगत वर्षको आयकर		१२,२७,७६६	गत वर्षको नाफा बाँकी	१४,५८,२४०
७८,९९,८७०	लाभांश व्यवस्था	७८,९९,८७०			
१,२०,०९,१५६	साधारण जगेडा	२८,८९,५४४			
१४,५८,२४०	बाँकी वासलात मा सारेको	१,१३,४३,६३८			
३,५५,७३,१६८		३,०२,३९,३७२	३,५५,७३,१६८		३,०२,३९,३७२

नगद प्रवाह

	२०५९/०६०	२०५८/०५९
	यस वर्ष रु.	गत वर्ष रु.
क) संचालन गतिविधिबाट नगद प्रवाह		
१ आयकर अधिको खुद नाफा	२८,७८१,१३२	३४,३४५,४०२
२ आयकर व्यवस्था	(८,१०६,३२०)	(१०,३२७,०९०)
३ विगत वर्षको आयकर		(३,८७८,८१२)
४ व्याज आम्दानी	(१३,४६७,६८९)	(१३,४०१,८७३)
५ हास कटी	१,२३५,६१०	१२,८३,१९५
६ लगानीको लागि व्यवस्था	१,३३८,६७७	१८,६६,७१८
७ असमाप्त जोखिम जगेडामा थप	(१५,१९०,४३२)	९२,५१,३२०
८ स्थिर सम्पती विक्रीबाट (आम्दानी) घाटा		(३४,५७३)
९ संकास्पद आसामीको लागि व्यवस्था	१,७००,०००	४६,००,०००
१० शेयर लगानी बाट प्राप्त लाभांस		(१,७४,४३६)
संचालन गतिविधिबाट चालू पूँजीको समायोजन गर्नु भन्दा अगाडीको नगद प्रवाह	(३,७०९,०२२)	२,३५,२९,८५१
११ आसामी पेशकी एवं धरौटीमा (वृद्धि) हास	(११६,६४९,१७५)	(१,६२,६०,४२२)
१२ प्राप्त हुने बाँकी व्याजमा (वृद्धि) हास	२६६,५५९	४,०५,२२३
१३ व्यवस्था तथा दायित्वमा बृद्धि (हास)	११९,४९६,१०१	७९,७२,७८६
१४ सूचित अनुमानित दायित्वमा बृद्धि (हास)	(७,४०६,९५२)	६४,९८,००८
संचालन गतिविधिबाट नगद प्रवाह	(८,००२,४८९)	२,२१,४५,४४६
ख) लगानी गतिविधिबाट नगद प्रवाह		
१ स्थिर सम्पती खरिद	(१,०७९,६०९)	(२०,०३,००२)
२ स्थिर सम्पती विक्री		८,४५,३२२
३ व्याज आम्दानी	१३,४६७,६८९	१,३४,०१,८७३
४ लगानीमा (वृद्धि) हास	५,६६०,०००	(२,२१,५४,९००)
५ लाभान्स प्राप्त		१,७४,४३६
लगानी गतिविधिबाट खुद नगद प्रवाह	१८,०४८,०८०	(९७,३६,२७१)
ग) वित्तिय गतिविधिबाट नगद प्रवाह		
१ शेयर पूँजीमा बृद्धि/बोनस शेयर समायोजन		१,५८,२१,९००
२ लाभांस भुक्तानी	(७,८९९,८७०)	(२,८४,२९,५६०)
वित्तिय गतिविधिबाट खुद नगद प्रवाह	(७,८९९,८७०)	(१,२६,०७,६६०)
नगद तथा बैंकको शुरु मैज्दात	१८,७२४,५९१	१,८९,२३,०७६
नगद तथा बैंकको अन्तिम मैज्दात (क,ख,ग,घ)	२०,८७०,३१२	१,८७,२४,५९१

विभिन्न विमा व्यवसायको आम्दानी हिसाब

२०५९ साल श्रावण १ गते देखि २०६० साल अषाढ मसान्तको अग्नी वीमा आम्दानी हिसाब

रु मा

२०५८/०५९	खर्च	२०५९/०६०	२०५८/०५९	आम्दानी	२०५९/०६०
	दावी	२,५०,०७,८६५	१,५७,५६,५३९	गत वर्षको असमाप्त जोखिम बापत जगेडा	१,८२,४८,०४१
४३,३१,४०९	दावी तिरेको	१,६५,८८,८७४	२,४५,०१,१०९	गत वर्षको सुचित दावी दायित्व	२,४१,५७,०४३
२,४१,५७,०४३	सुचित अनुमानित दावी दायित्व	८४,१८,९९१	७,२९,९२,०२६	प्रिमियम आम्दानी	६,६१,२४,२३९
११,६२,३३४	पुनर्वीमा लिएकोमा कमिशन	९,१४७७२	२२,९३,९६६	पुनर्वीमा बापत प्राप्त प्रिमियम	२९,०२,८६८
१,७५,३६,९२१	व्यवस्थापन खर्च (अनुसूची "ग" बमोजिम)	१,१०,४५,०७३			६,९०,२७,१०७
७९,०८,९०९	एजेन्सी कमिशन	४७,१६,७१७	३,८७,८९,९१०	पुनर्वीमा प्रिमियम कट्टी (मार्केट पुल सहित)	५,३६,२०,१०६
३,६४,९६१	सेवा शुल्क	१,५४,०७०			१,५४,०७,००१
१,८२,४८,०४१	असमाप्त जोखिम बापत जगेडा	७७,०३,५०१	२,२५,७३,४१७	पुनर्वीमा बाट प्राप्त कमिशन	१,२८,१४,२७४
२,९७,५०,७०७	नाफा नोक्सान हिसावमा सारेको	२,१८,१८,३८४	४१,३३,१७८	मुनाफा कमिशन	७,३४,०२३
१०,३४,६०,३२५		७,१३,६०,३८२	१०,३४,६०,३२५		७,१३,६०,३८२

२०५९ साल श्रावण १ गते देखि २०६० साल अषाढ मसान्तको सामूद्रिक वीमा आम्दानी हिसाब

२०५८/०५९	खर्च	२०५९/०६०	२०५८/०५९	आम्दानी	२०५९/०६०
	दावी	३,७२,७८३	२,०६,३२३	गत वर्षको असमाप्त जोखिम बापत जगेडा	१९,२५,५२१
५,५८,८८१	दावी तिरेको	३,६४,९७९	४,३३,३६७	आ.व ०५५/५६	
१,९२,३४०	सुचित अनुमानित दावी दायित्व	७,८०४	८,५६,९५३	आ.व ०५६/५७	४,३३,३६७
३,७१,२५७	पुनर्वीमा बाट लिएको कमिशन	३३,८७४		आ.व ०५७/५८	८,५६,९५३
१०,७८,९३५	व्यवस्थापन खर्च (अनुसूची "ग" बमोजिम)	६,२६,१७५	१,४२,०४९	आ.व ०५८/०५९	६,३५,२०१
५,७४,३८६	एजेन्सी कमिशन	४,३५,६१८		गत वर्षको सुचित दावी दायित्व	१,९२,३४०
१२,७०४	सेवा शुल्क	५,५०८	३९,३८,५३६	प्रिमियम आम्दानी	३७,६४,१७७
	असमाप्त जोखिम बापत जगेडा	१७,६७,५४३	६,९३,३३०	पुनर्वीमा मा प्राप्त प्रिमियम	१,४९,१५४
४,३३,३६७	आ.व ०५६/५७		३३,६१,४६३		३९,१३,३३१
८,५६,९५३	आ.व ०५७/५८	८,५६,९५३		पुनर्वीमा प्रिमियम कट्टी	३३,६२,५५३
६,३५,२०२	आ.व ०५८/५९	६,३५,२०१	१३,१७,५८४	पुनर्वीमा बाट प्राप्त कमिशन	१२,४१,८९०
	आ.व ०५९/६०	२,७५,३८९	१,७४,६२५	मुनाफा कमिशन	१,११,५८२
	नाफा नोक्सान हिसावमा सारेको	७,८०,६१०	३,१२,७२१	नाफा नोक्सान हिसावमा सारेको	
४७,१४,०२५		४०,२२,१११	४७,१४,०२५		४०,२२,१११

२०५९ साल श्रावण १ गते देखि २०६० साल अषाढ मसान्तको मोटर वीमा आम्दानी हिसाव

२०५८/०५९	खर्च	२०५९/०६०	२०५८/०५९		२०५९/०६०
			१,४०,८९,५८३	गत वर्षको असमाप्त जोखिम बापत जगेडा	२,२६,२५,७२२
	दावी	४,२२,९४,४८४	५८,६२,५६२	गत वर्षको सुचित दावी दायित्व	१,१९,७३,८००
१,७४,८७,०५८	दावी तिरेको	२,१३,२८,०७१	४,५२,५१,४४५	प्रिमियम आम्दानी	५,३८,५६,१०५
१,१९,७३,८००	सुचित अनुमानित दावी दायित्व	२,०९,६६,४१३		पुनर्बीमा बापत प्राप्त प्रिमियम	
१,०५,४०,७५३	व्यवस्थापन खर्च	८६,१७,५५१			५,३८,५६,१०५
६१,८२,२०२	एजेन्सी कमिशन	५१,६१,००७	४०,५८,४५९	पुनर्बीमा प्रिमियम कट्टी (मार्केट पुल सहित)	२,४२,३०,८२९
४,५२,५१४	सेवा शुल्क	२,९६,२५३		नाफा नोक्सान हिसावमा सारेको	६९,५७,१३५
२,२६,२५,७२२	असमाप्त जोखिम बापत जगेडा	१,४८,१२,६३८			
६,९२,६२,०४९		७,११,८१,९३३	६,९२,६२,०४९		७,११,८१,९३३

२०५९ साल श्रावण १ गते देखि २०६० साल अषाढ मसान्तको ठेकेदार जोखिम तथा इन्जीनियरिङ्ग वीमा आम्दानी हिसाव

२०५८/०५९		२०५९/०६०	२०५८/०५९		२०५९/०६०
	दावी	८,७२,६८७	१,२३,०८७	गत वर्षको असमाप्त जोखिम बापत जगेडा	३,५७,२७९
१,०१,३८३	दावी तिरेको	६,३०,७२७	१,०३,४९३	गत वर्षको सुचित दावी दायित्व	७,२३,२३५
७,२३,२३५	सुचित अनुमानित दावी दायित्व	२,४१,९६०	१५,३९,५८१	प्रिमियम आम्दानी	२३,२७,२०८
७०,१७१	पुनर्बीमा लिएकोमा कमिशन	२६४	१,६७,७३२	पुनर्बीमा बापत प्राप्त प्रिमियम	३,७०४
३,९७,६९७	व्यवस्थापन खर्च	३,७२,९७१			२३,३०,९१२
१,२६,९०८	एजेन्सी कमिशन	१,५९,३३६	९,९२,७५६	पुनर्बीमा प्रिमियम कट्टी (मार्केट पुल सहित)	१७,५९,६०३
७,१४६	सेवा शुल्क	५,७१३			५,७१,३०९
३,५७,२७९	असमाप्त जोखिम बापत जगेडा	२,८५,६५५	३,४७,४६५	पुनर्बीमा बाट प्राप्त कमिशन	४,३२,५११
	नाफा नोक्सान हिसावमा सारेको	३,८७,७०८	४,९५,२१७	नाफा नोक्सान हिसावमा सारेको	
१७,८३,८१९		२०,८४,३३४	१७,८३,८१९		२०,८४,३३४

२०५९ साल श्रावण १ गते देखि २०६० साल अषाढ मसान्तको विविध वीमा आम्दानी हिसाव

२०५८/०५९		२०५९/०६०	२०५८/०५९		२०५९/०६०
	दावी	३५,७४,१३७	४५,६८,११६	गत वर्षको असमाप्त जोखिम बापत जगेडा	२१,२८,७२५
७,२७,९५२	दावी तिरेको	२८,१३,२७८	६,९५,७५९	गत वर्षको सुचित दावी दायित्व	७,५६,५६१
७,५६,५६१	सुचित अनुमानित दावी दायित्व	७,६०,८५९	१,५९,५६,५६०	प्रिमियम आम्दानी	३,९३,७१,७४५
६,१५,७७६	पुनर्बीमा लिएकोमा कमिशन	२,४६,५१२	१०,३७,३२३	पुनर्बीमा बापत प्राप्त प्रिमियम	(१६,७६,९३२)
३९,५८,५१०	व्यवस्थापन खर्च	६०,३१,५७२			३,७६,९४,८१३
४,३०,३५०	एजेन्सी कमिशन	६,२२,७७२	१,२७,३६,४३४	पुनर्बीमा प्रिमियम कट्टी (मार्केट पुल सहित)	२,६६,४३,७७४
४२,५७४	सेवा शुल्क	१,१०,५१०			१,१०,५१,०३९
२१,२८,७२५	असमाप्त जोखिम बापत जगेडा	५,५,२५,५२०	५०,९९,२७१	पुनर्बीमा बाट प्राप्त कमिशन	५०,५८,८३०
७०,०८,१३६	नाफा नोक्सान हिसावमा सारेको	६५,५४,७१९	१०,४७,९८९	मुनाफा कमिशन	३६,७०,५८७
१,५६,६८,५८४		२,२६,६५,७४२	१,५६,६८,५८४		२,२६,६५,७४२

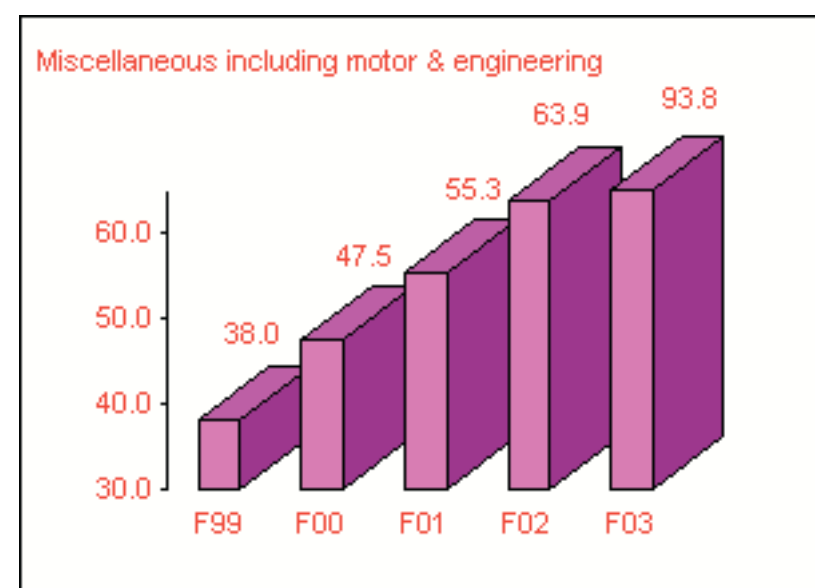
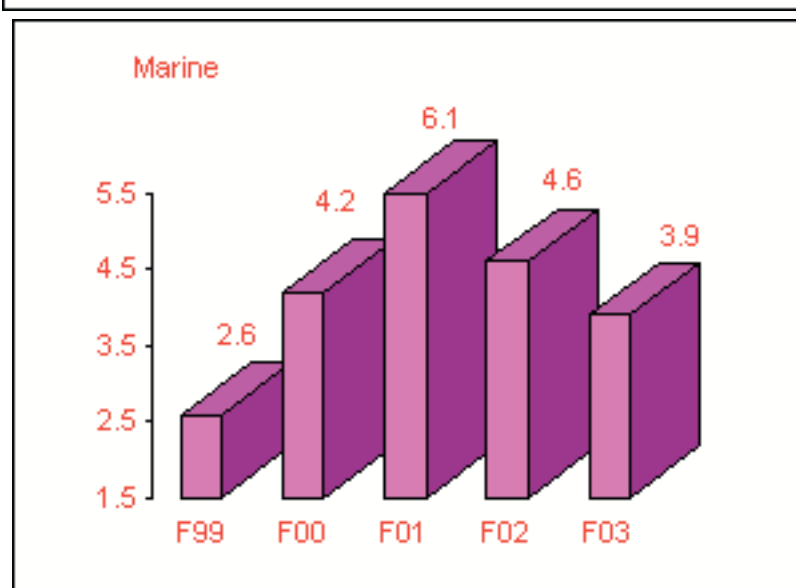
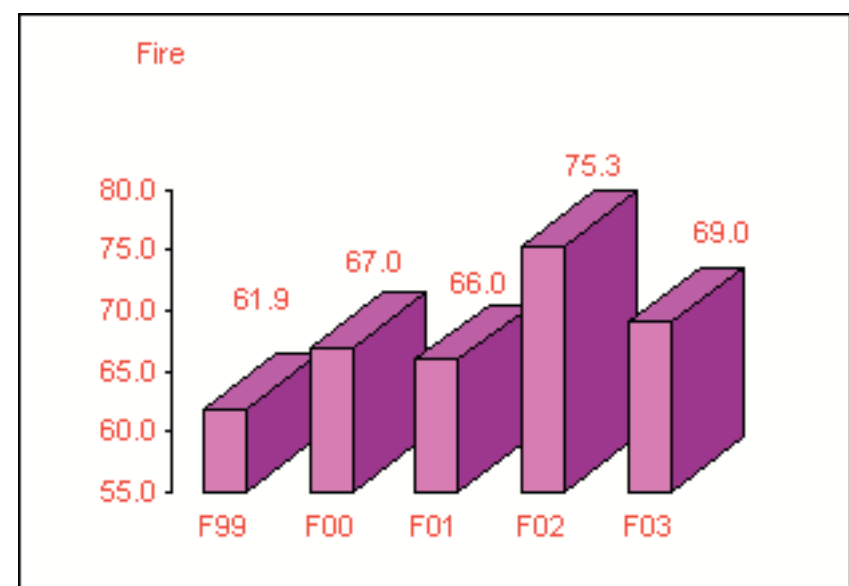
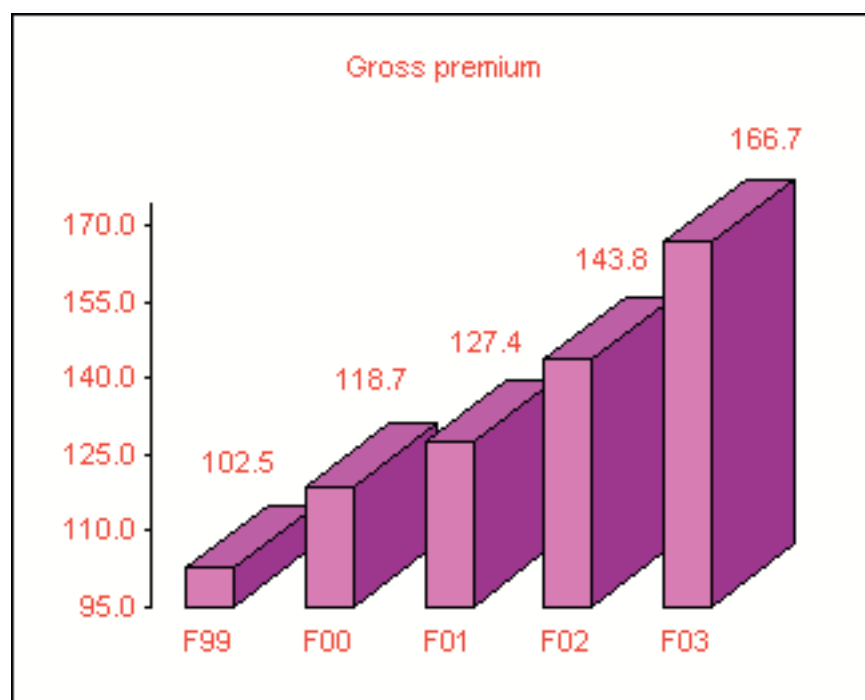
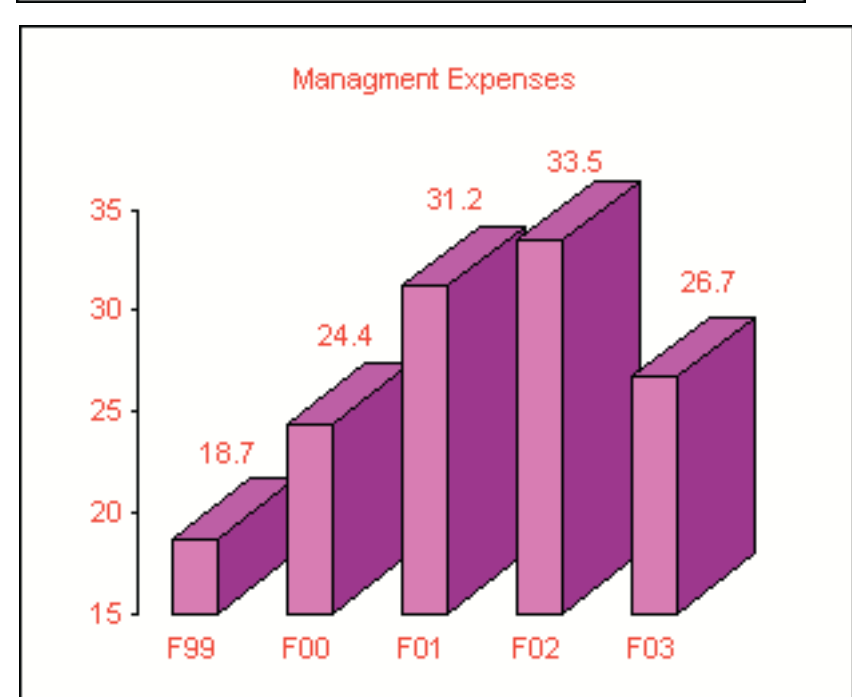
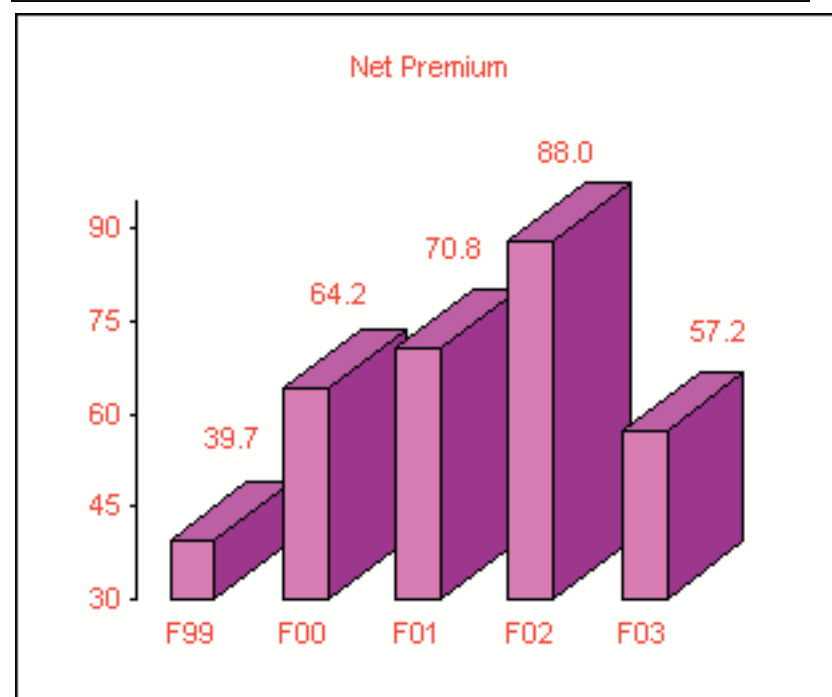
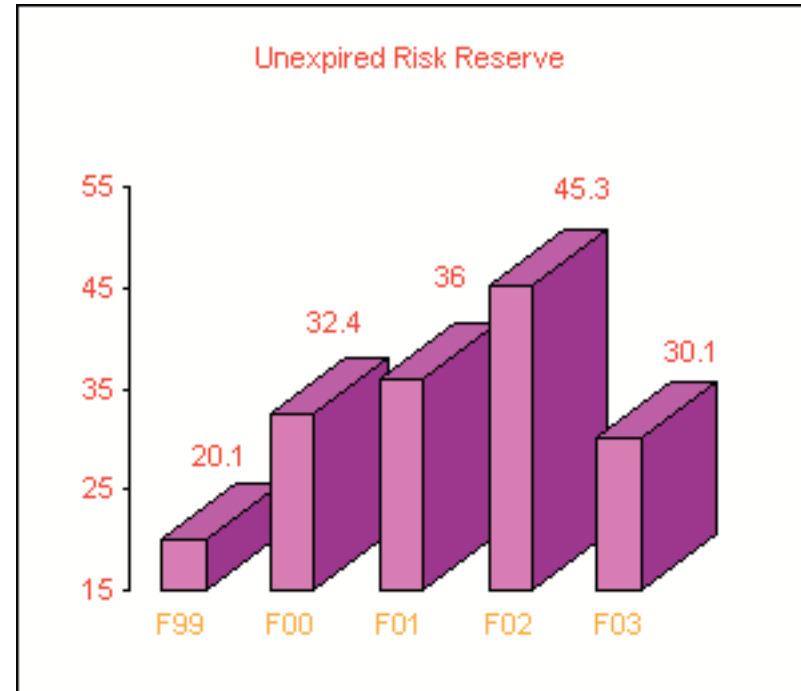
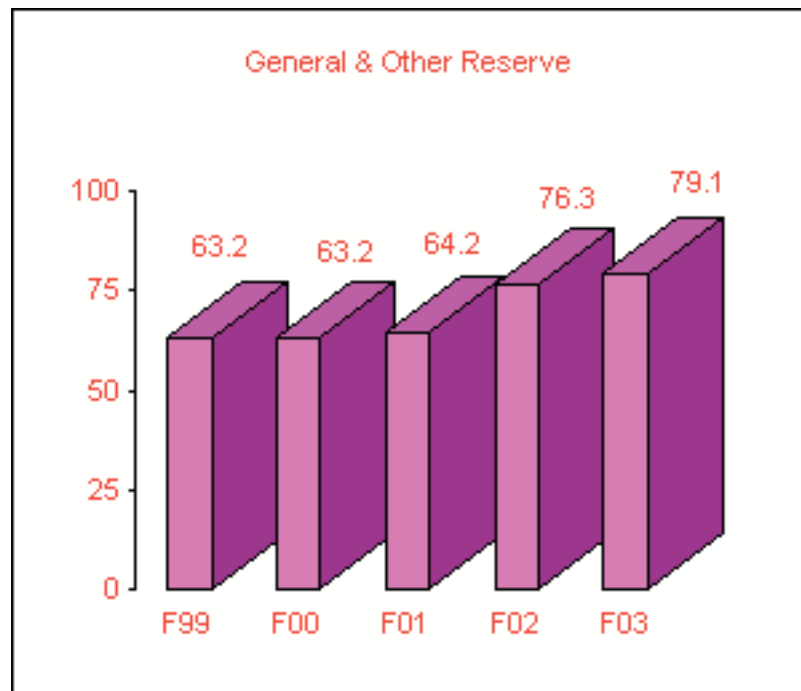
अन्य अत्यावश्यक अनुसूचीहरू

२०५९/ २०६० को व्यवस्थापन खर्चको विवरण

२०५८/०५९	विवरण	२०५९/०६०
	कर्मचारी खर्च	१,४७,०८,०८७
१,५२,४४,४६२	तलब	६,५७,५२९
१०,९०,०६०	उपदान तथा पेन्सन	९,३५,२४१
९,४७,०३६	संचय कोषमा थप	६,९७,९२४
५,५०,४७९	कर्मचारी तालिम, गोष्ठी	११,२५०
	सेमिनार, गोष्ठी	१,७०,१०,०३१
१७,८३२,०३७	(क) जम्मा	
	प्रशासनिक खर्च	
५,५७,८३६	कार्यालय घर भाडा	६,४५,६९१
	सेवा महशुल	
१०,३८,०३१	टेलिफोन	१०,६१,३९७
४,८८,३५७	बिजुली,पानी	५,६२,८६७
६,८६,३८८	छपाई तथा मसलन्द	५,३०,१८५
९,८,९८२	मर्मत	२,११,०२८
६५,८०,५५२	बीमा खर्च	१,८५,६२३
४,८२,४८८	विज्ञापन	५,६८,५४९
१,४३८,७९०	व्यापार प्रवर्धन	१३,३२,७३७
३,३९,८७७	अभ्यागत तथा जलपान	४,६८,०११
१,९४,५३४	भ्रमण	३,९३,६४४
३,७४,४००	संचालक बैठक	७,७६,०००
६,६८,९४२	सवारी इनधन	८०२,९०४
२,३१,४९२	सवारी मर्मत	३०८,६००
१५,१६०	परिवहन	२२,३२५
१,६०,३९४	पोस्टेज	१,२४,१७६
८४,११०	बैंक चार्ज	१,९३,७८८
१,३०,३१९	सदस्यता शुल्क	१,७२,०२६
७७,०००	लेखा परिक्षण शुल्क	७७,०००
३७,४५०	परामर्श सेवा शुल्क	३०,५२९
१,०९,२९७	पत्र पत्रिका	७२,७४८
२६,०००	चन्दा	२७,३००
१,६५,९९४	पुरस्कार तथा पदक	
	कर	
६७,३४६	सवारी साधन	६१,२७५
	अन्य	२,१२,१९५
४८०,४३०	विविध	५,३७,६९५
२,११,२६०	कर्मचारी खाजा खर्च	१,३९,०२१
७,४३,१२५	साधारण सभा खर्च	१०,८५०
१७,९५५	बैंक कर्जा मा व्याज	४७,७४२
१,७४,२७०	यान्त्रिकरण खर्च	१,०७,४०५
१,५६,८०,७७९	(ख) जम्मा	९६,८३,३११
३,३५,१२,८१६	(क) + (ख) जम्मा रु.	२,६६,९३,३४२
१,७५,३६,९२१	अग्नी	१,१०,४५,०७३
१०,७८,९३५	सामुद्रिक	६,२६,१७५
३९,५८,५१०	विविध	६०,३१,५७२
१,०५,४०,७५३	मोटर	८६,१७,५५१
३,९७,६९७	ठेकेदार जोखिम तथा इन्जीनियरिङ्ग	३,७२,९७१
३३,५१२,८१६		२,६६,९३,३४२

Nepal Insurance Business Statistic Chart

Figures in NRs. Million



शेयर लगानी विवरण आ.ब. २०५९/ २०६०

विवरण	शेयर कित्ता	किसिम	चुत्ता मूल्य	वर्षान्तको सुचित वजार मूल्य	वर्षान्तको सुचित वजार मूल्य	संभावीत हानी व्यवस्था	गत वर्ष सम्मको हानी व्यवस्था	यस वर्षको (समायोजन)	वांकी मूल्य
नेपाल क्रेडिट & कमर्स	४०००००	साधारण	१००	४,००,००,०००	४,००,००,०००				४,००,००,०००
नविल बैंक लिमिटेड	१५७४	साधारण	१००	१७,५०,५५१	११,५६,८९०	८,२५,१८६	८,६९,२५१	(४४,०६५)	९,२५,३६५
बैंक अफ काठमाण्डौ	७३५८	साधारण	१००	२७,९५,०९९	१४,५६,८८४	१८,६६,८५९	९,२६,१६७	९,४०,६९२	९,२८,२४०
एभरेष्ट बैंक लिमिटेड	३३५२	साधारण	१००	१२,८७,७२५	१४,९९,६४०	५,९५,५७५	१,९५,५२५	४,००,०५०	६,९२,१५०
नेपाल इ.एण्ड क.बैंक	६००	साधारण	१००	२,९४,६०४	१,०८,०००	१,८६,६०४	१,४४,६०४	४२,०००	१,०८,०००
				४,६९,२७,९७९	४,४२,९३,४९४	३४,७४,२२४	२९,३५,५४७	१३,३८,६७७	४,२६,५३,७५५

Nepal Insurance Company Limited

Corporate office: NIC Building-Kamaladi, Kathmandu

Post Box no. 3623, Kathmandu

Phone: 4221353, 4245565, 4245568, 4228690

Fax: 977-1-4225446

Email: nic@wlink.com.np

B r a n c h e s

<u>Shreepur-Birjung</u>	<u>Phone: 522638</u>	<u>Fax: 051-526938</u>
<u>Barjagi- Biratnagar</u>	<u>Phone: 524157</u>	<u>Fax: 021-535132</u>
<u>Narayanghad – Bharatpur</u>	<u>Phone: 521132</u>	<u>Fax: 056-524693</u>
<u>Surkhetroad – Nepaljung</u>	<u>Phone: 521400</u>	<u>Fax: 081-521400</u>
<u>Khasule</u>	<u>Phone: 541227</u>	<u>Fax: 071-541227</u>
<u>Newroad- Pokhara</u>	<u>Phone: 523083</u>	<u>Fax: 061-523083</u>

Contact office

Lahan Phone: 033-560180

Dhanghadi Phone: 091-523248

Birthamod Phone: 541179 Fax: 023-541179

Collection Center

<u>Banepa</u>	<u>Phone: 011-661825</u>
<u>Hetuda</u>	<u>Phone: 057-522008</u>
<u>Dharan</u>	<u>Phone: 025-526817</u>
<u>Bhairawha</u>	<u>Phone: 071-527458</u>

द. निर्मला मानन्धर
नि.महा-प्रबन्धक

द. जयन्द्र बहादुर श्रेष्ठ
मुख्य-प्रबन्धक

द. सतिश राज जोशी
चार्टर्ड एकाउण्टेण्ट

द. भगत विष्ट - अध्यक्ष
द. रामप्रसाद चौधरी - संचालक
द. चन्द्रिका प्रसाद रुपाखेती- संचालक
द. सत्य नारायण मानन्धर - संचालक
द. निर्मल कुमार वराल - संचालक
द. भागवत कृष्ण श्रेष्ठ - संचालक
द. विजय कृष्ण श्रेष्ठ - संचालक

हाम्रो आजको प्रतिवेदनको आधारमा
द. प्रभु राम भण्डारी, एफ. सि. ए. पि.आर.भण्डारी एण्ड कं.
चार्टर्ड एकाउण्टेण्टस्

Design & Maintain by

